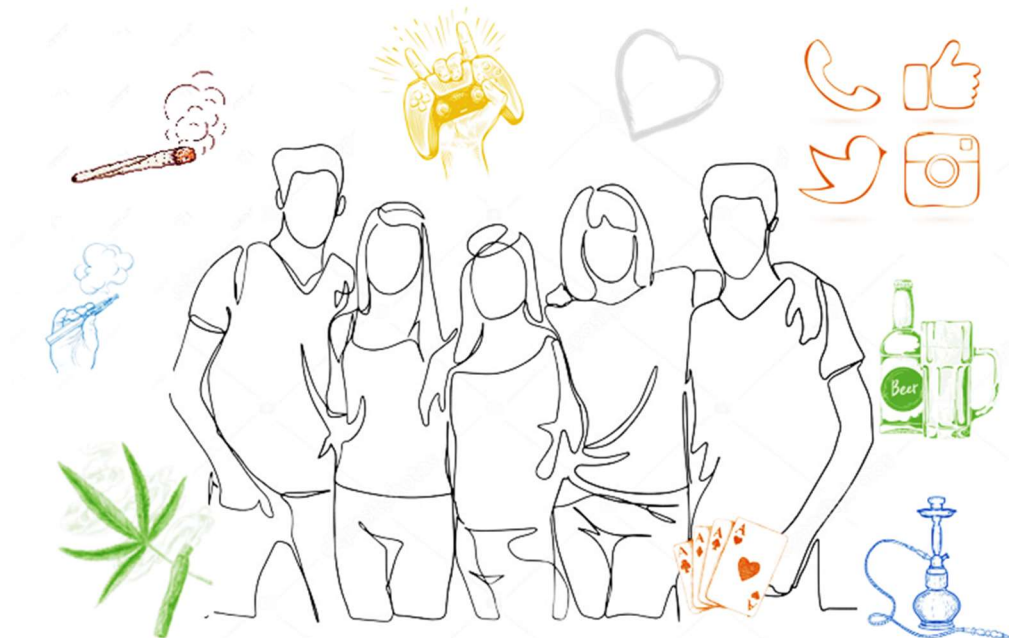


ESPAD-Ελλάδα 2019

Σύνοψη των κύριων ευρημάτων της έρευνας

Πανελλήνια Έρευνα στο Σχολικό Πληθυσμό για τη Χρήση Εξαρτησιογόνων Ουσιών & Άλλες Εξαρτητικές Συμπεριφορές | Έρευνα ESPAD-Ελλάδα



Πανελλήνια Έρευνα στο Σχολικό Πληθυσμό για τη Χρήση Εξαρτησιογόνων Ουσιών & Άλλες Εξαρτητικές Συμπεριφορές | Έρευνα ESPAD-Ελλάδα

Επιστημονικά Υπεύθυνη

Άννα Κοκκέβη, Ομότιμη Καθηγήτρια Ιατρικής Σχολής ΕΚΠΑ, Μέλος ΔΣ και Επικεφαλής Τομέα Ουσιοεξαρτήσεων, Συναφών Ερευνών & Διεθνών Συνεργασιών ΕΠΙΨΥ

Ομάδα έρευνας στο ΕΠΙΨΥ

Τάσος Φωτίου, Ελευθερία Καναβού, Μυρτώ Σταύρου

Εποπτεία δειγματοληψίας και ανάλυσης

Clive Richardson, Ομότ. Καθηγητής Παντείου Πανεπιστημίου Κοινωνικών & Πολιτικών Επιστημών

Η έρευνα ESPAD-Ελλάδα

Η «Πανελλήνια έρευνα στο σχολικό πληθυσμό για τη χρήση εξαρτησιογόνων ουσιών και άλλες εξαρτητικές συμπεριφορές» διενεργείται ανελλιπώς ανά 4ετία από το 1984, αρχικά από την Ψυχιατρική Κλινική του ΕΚΠΑ και ακολούθως το ΕΠΙΨΥ. Είναι η μόνη έρευνα στη χώρα η οποία εστιάζει στη χρήση εξαρτησιογόνων ουσιών και -πλέον- και σε άλλες αναδυόμενες εξαρτητικές συμπεριφορές. Από τα μέσα της δεκαετίας του 1990 αποτελεί σκέλος της διεθνώς αναγνωρισμένης Πανευρωπαϊκής έρευνας ESPAD, www.espad.org.

Μεθοδολογία

Η μεθοδολογία της έρευνας ESPAD βασίζεται στο πρωτόκολλο της πανευρωπαϊκής έρευνας ESPAD. Το δείγμα των μαθητών είναι πανελλήνιο αντιπροσωπευτικό και επιλέγεται με πολυσταδιακή στρωματοποιημένη δειγματοληψία. Η έρευνα πραγματοποιείται με την έγκριση του Υπουργείου Παιδείας. Η συλλογή των στοιχείων γίνεται μέσω της χορήγησης ανώνυμου ερωτηματολογίου μέσα στη σχολική τάξη. Στην έρευνα συμμετέχουν μαθητές που έχουν εξασφαλίσει την ενημερωμένη γονική συναίνεση.

Η έρευνα του 2019 με μια ματιά

- Υλοποίηση—ΕΠΙΨΥ, με τη συνδρομή στη συλλογή των στοιχείων των Κέντρων Πρόληψης των Εξαρτήσεων και Προαγωγής της Ψυχοκοινωνικής Υγείας
- Συλλογή δεδομένων—Μάρτιος-Μάιος 2019
- Δείγμα—17.733 μαθητές Λυκείου, 16-18 ετών σε 351 Λύκεια πανελλαδικά
- Συνεργάτες—242 επαγγελματίες/εθελοντές-συνεργάτες και 63 Κέντρα Πρόληψης των Εξαρτήσεων και Προαγωγής της Ψυχοκοινωνικής Υγείας

Χρηματοδότηση της έρευνας του 2019 (μερική)

- **Υπουργείο Υγείας**, European Monitoring Centre for Drugs and Drug Addiction (EMCDDA), Οργανισμός Κατά των Ναρκωτικών (ΟΚΑΝΑ)

Η Έκθεση Αποτελεσμάτων

Η πλήρης Έκθεση και άλλο σχετικό υλικό είναι διαθέσιμα στην ιστοσελίδα του ΕΠΙΨΥ, www.epipsi.gr

Προτεινόμενη αναφορά

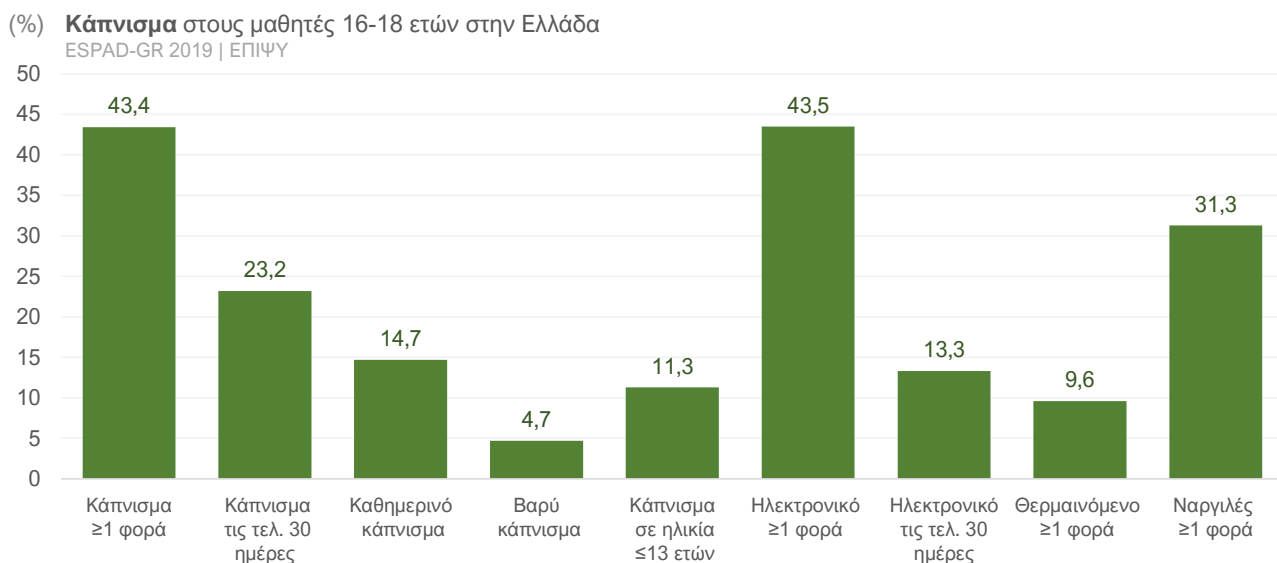
Φωτίου Α, Καναβού Ε, Σταύρου Μ & Κοκκέβη Α. (2021). Σύνοψη των Κύριων Ευρημάτων της Πανελλήνιας Έρευνας στο Σχολικό Πληθυσμό για τη Χρήση Εξαρτησιογόνων Ουσιών και άλλες Εξαρτητικές Συμπεριφορές— Έρευνα ESPAD-Ελλάδα 2019. Αθήνα: Ερευνητικό Πανεπιστημιακό Ινστιτούτο Ψυχικής Υγείας, Νευροεπιστημών & Ιατρικής Ακριβείας «Κώστας Στεφανής» (ΕΠΙΨΥ)

Fotiu A, Kanavou E, Stavrou M, & Kokkevi A. (2021). Summary of Key Findings of the Greek Nationwide School Population Survey on Substance Use and other Addictive Behaviours-ESPAD-Greece 2019. Athens, University Mental Health, Neurosciences & Precision Medicine Research Institute “Costas Stefanis” (UMHRI)

Κάπνισμα

Η πλειονότητα των μαθητών 16-18 ετών στην Ελλάδα (56,6%) δεν έχουν καπνίσει ποτέ τσιγάρο ή κάποιο άλλο σχετικό προϊόν (Γράφημα 1). Κάτι παραπάνω από δύο στους 5 (43,4%) έχουν καπνίσει τσιγάρο έστω και μία φορά και -εξ' αυτών- κάτι παραπάνω από τους μισούς (23,2%) καπνίζουν αυτήν την περίοδο. Ένας στους 7 (14,7%) καπνίζει καθημερινά, με το 1/3 αυτών (4,7%) να καπνίζουν βαριά (περισσότερο στο Ν. Θεσσαλονίκης και στις Λοιπές περιοχές, συγκριτικά με το Ν. Αττικής). Ένας στους 8 (13,3%) κάνουν χρήση ηλεκτρονικού τσιγάρου αυτήν την περίοδο. Ένας στους 10 (9,6%) έχει χρησιμοποιήσει θερμαινόμενο τσιγάρο, σε ποσοστό 3,1% πολύ πρόσφατα, δηλαδή μέσα στις 30 τελευταίες ημέρες. Πολύ πρόσφατα έχει κάνει χρήση ναργιλέ ένας στους 11 (9,2%), ιδιαίτερα στους Ν. Αττικής και Θεσσαλονίκης (σε σύγκριση με τις Λοιπές περιοχές), περιοχές στις οποίες οι μαθητές επιπλέον θεωρούν και σε σημαντικά υψηλότερο ποσοστό «ακίνδυνη» τη χρήση του.

Γράφημα 1. Κάπνισμα στους μαθητές 16-18 ετών στην Ελλάδα



Τα ποσοστά για το πολύ πρόσφατο, το καθημερινό και το «βαρύ» κάπνισμα εμφανίζονται σημαντικά υψηλότερα στην ηλικία των 17 συγκριτικά με εκείνη των 16 και ακολούθως στην ηλικία των 18 συγκριτικά με εκείνη των 17. Το παραπάνω είναι ενδεικτικό υψηλής επίπτωσης και αυξημένου κινδύνου για εμφάνιση προβλημάτων υγείας και άλλων επικίνδυνων συμπεριφορών μελλοντικά. Οι αυξήσεις στον επιπολασμό του καπνίσματος με την ηλικία φαίνεται ότι συνοδεύονται κι από αντίστοιχες μεταβολές στις αντιλήψεις. Έτσι, όπως δείχνει η παρούσα έρευνα, στους πέντε από τους 6 σχετικούς δείκτες με τις αντιλήψεις, οι 18χρονοι εμφανίζονται με σημαντικά υψηλότερα ποσοστά συγκριτικά με 16χρονους στις αντιλήψεις περί «απουσίας» κινδύνου από το κάπνισμα.

Στην Ελλάδα, το κάπνισμα παραμένει μία συμπεριφορά που χαρακτηρίζει περισσότερο αγόρια από ό,τι τα κορίτσια. Τα αγόρια επιπλέον εμφανίζουν και σημαντικά υψηλότερα ποσοστά στους περισσότερους δείκτες σχετικά με τις αντιλήψεις περί «απουσίας» κινδύνου από το κάπνισμα. Συνεπώς, επιπλέον των παρεμβάσεων «καθολικού» τύπου οι οποίες απευθύνονται σε εφήβους ανεξαρτήτως φύλου, είναι σημαντικό να ενταθεί η παρουσία παρεμβάσεων οι οποίες να στοχεύουν στους παράγοντες εκείνους που -περισσότερο από τα κορίτσια- αυξάνουν στα αγόρια τον κίνδυνο εισόδου στο κάπνισμα.

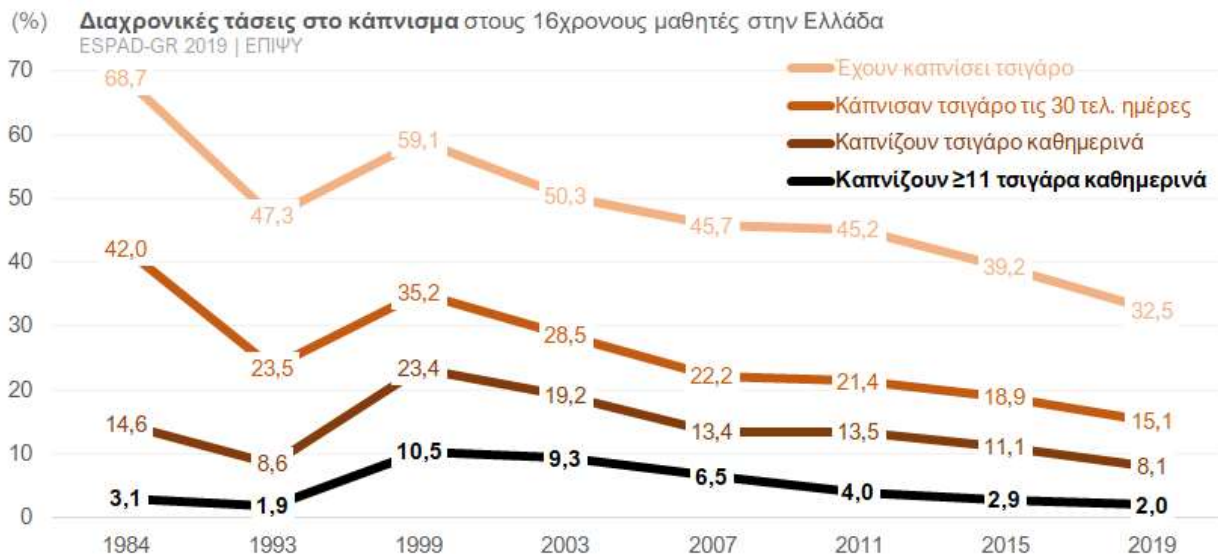
Υψηλότερο ποσοστό μαθητών οικογενειών από αναλογικά 'χαμηλότερο' οικονομικό επίπεδο αναφέρουν πρώτο τσιγάρο σε πολύ μικρή ηλικία και καθημερινό κάπνισμα. Η ίδια ομάδα μαθητών, θεωρούν σε υψηλότερο ποσοστό «ακίνδυνο» το κάπνισμα τσιγάρων, είτε αυτό είναι περιστασιακό είτε «βαρύ». Αντίθετα, υψηλότερο ποσοστό μαθητών οικογενειών από αναλογικά 'υψηλότερο' οικονομικό επίπεδο αναφέρουν πρόσφατη χρήση ηλεκτρονικού τσιγάρου και χρήση ναργιλέ. Υψηλότερο ποσοστό της ίδιας ομάδας μαθητών

θεωρούν «ακίνδυνη» τη χρήση ηλεκτρονικού τσιγάρου και του ναργιλέ (όπως και του θερμαινόμενου τσιγάρου).

Σε επίπεδο Περιφερειών, τα υψηλότερα ποσοστά καπνίσματος παρουσιάζονται στις νησιωτικές περιοχές της χώρας. Συγκεκριμένα υψηλότερος επιπολασμός στη χρήση συμβατικών τσιγάρων εμφανίζουν οι Ιόνιοι Νήσοι και το Β. Αιγαίο, στη χρήση ηλεκτρονικού τσιγάρου οι Ιόνιοι Νήσοι και η Κρήτη, στη χρήση θερμαινόμενου τσιγάρου οι Ιόνιοι Νήσοι, το Β. Αιγαίο και η Κρήτη και στη χρήση ναργιλέ η Κρήτη και ο Ν. Αττικής.

Ενθαρρυντικό είναι ότι στους 16χρονους (και στα δύο φύλα) φαίνεται να συνεχίζεται και το 2019 η μείωση σε όλους τους δείκτες του καπνίσματος τσιγάρων, η οποία παρατηρείται σε ολόκληρη τη διάρκεια της τελευταίας 20ετίας (**Γράφημα 2**)—στους 17- και στους 18χρονους για τους ίδιους δείκτες παρατηρείται σταθερότητα κατά την τελευταία δετία). Η παραπάνω τάση συμπίπτει χρονικά και με σημαντικές μειώσεις στα ποσοστά των 16χρονων μαθητών που θεωρούν ότι θα τους ήταν 'εύκολο' να βρουν τσιγάρα σε περίπτωση που θα ήθελαν και των μαθητών που θεωρούν το περιστασιακό και το βαρύ (μισό πακέτο τσιγάρα την ημέρα) κάπνισμα «ακίνδυνο». Το ανησυχητικό είναι ότι την τελευταία τετραετία αυξήθηκε σημαντικά το ποσοστό των 16χρονων μαθητών που αναφέρουν χρήση ηλεκτρονικού τσιγάρου, με την τάση αυτή να παρατηρείται εξίσου σε αγόρια και κορίτσια (δεν υπάρχουν στοιχεία για τους 17- και τους 18χρονους), ενδεικτικό αύξησης της διείσδυσης του προϊόντος αυτού στα νεαρότερα στρώματα του πληθυσμού στη χώρα μας.

Γράφημα 2. Διαχρονικές τάσεις στο κάπνισμα στους 16χρονους μαθητές στην Ελλάδα



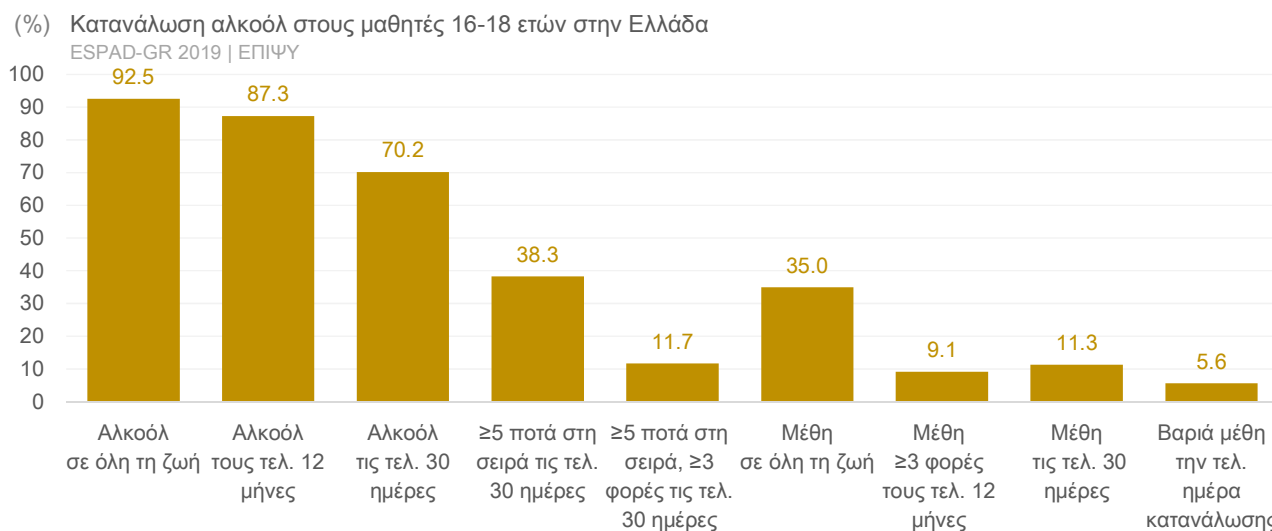
Σε σύγκριση με τις υπόλοιπες χώρες του ευρωπαϊκού ερευνητικού προγράμματος ESPAD για τους 16χρονους, σε κανέναν δείκτη καπνίσματος που εξετάζεται στην έρευνα αυτήν, οι 16χρονοι στη χώρα μας δεν εμφανίζουν υψηλότερα ποσοστά συγκριτικά με το σύνολο των χωρών που συμμετέχουν στην πανευρωπαϊκή έρευνα. Εξάιρεση αποτελούν οι αντιλήψεις περί εύκολης πρόσβασης σε τσιγάρα, για τις οποίες η Ελλάδα εμφανίζει υψηλότερα ποσοστά. Το παραπάνω είναι ενδεικτικό ότι στη χώρα μας διατηρείται η επίδραση παραγόντων που αποτρέπουν ή τουλάχιστον καθυστερούν την είσοδο μεγαλύτερου αριθμού εφήβων στο κάπνισμα.

Κατανάλωση αλκοόλ

Η συντριπτική πλειονότητα (93,4%) των μαθητών Λυκείου στην Ελλάδα αναφέρουν ότι έχουν εύκολη πρόσβαση σε οινοπνευματώδη ποτά και ότι έχουν καταναλώσει αλκοόλ τουλάχιστον μια φορά στη ζωή τους (92,5%), ενώ επτά στους 10 (70,2%) ότι έχουν καταναλώσει αλκοόλ τις 30 τελευταίες ημέρες από τη διεξαγωγή της έρευνας (πολύ πρόσφατα, **Γράφημα 3**).

Σημαντική μερίδα των μαθητών (σχεδόν 2 στους 5- 38,3%) αναφέρουν ότι πολύ πρόσφατα ήπιαν 5 ή περισσότερα ποτά στη σειρά τουλάχιστον μία φορά ενώ ένας στους 9 (11,7%) τουλάχιστον τρεις φορές. Επιπλέον, ένας στους 9 μαθητές Λυκείου (11,3%) αναφέρει ότι μέθυσε τις τελευταίες 30 ημέρες από τη διεξαγωγή της έρευνας ενώ χαμηλότερο, αλλά αξιο προσοχής, ποσοστό (5,6%) ότι μέθυσαν «βαριά» την τελευταία ημέρα που κατανάλωσαν αλκοόλ. Παράλληλα, περισσότεροι από ένας στους 3 μαθητές (35,0%) θεωρούν ακίνδυνο το να πίνει κανείς σχεδόν καθημερινά (1-2 ποτά) αλλά πολλοί λιγότεροι (ένας στους 19- 4,7%) ότι είναι ακίνδυνο να πίνει κανείς 5 ή περισσότερα ποτά στη σειρά, κάθε Σαββατοκύριακο.

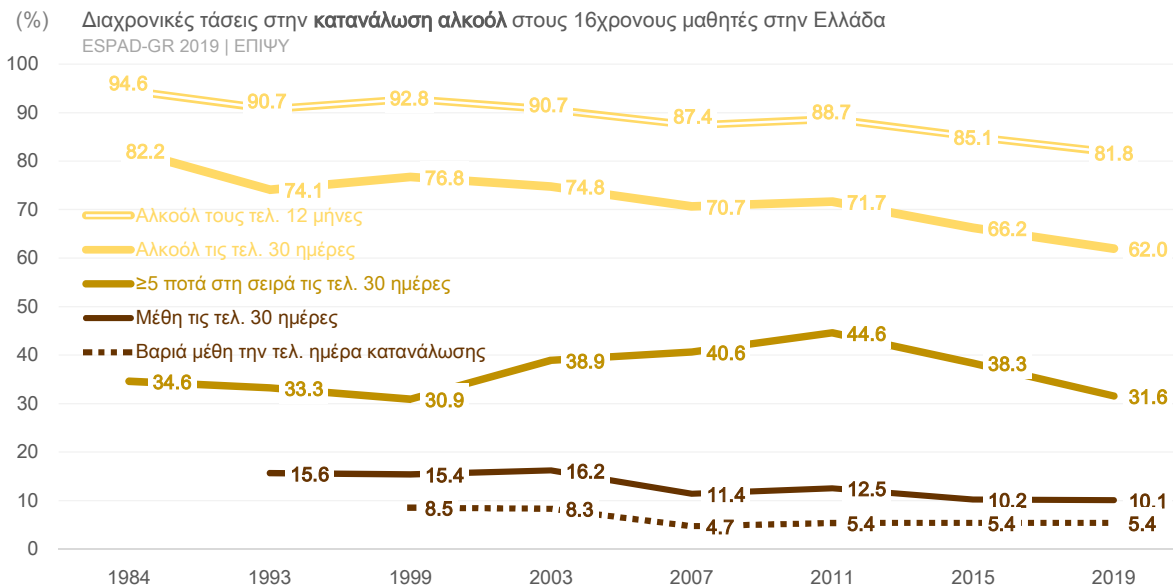
Γράφημα 3. Κατανάλωση αλκοόλ στους μαθητές 16-18 ετών στην Ελλάδα



Τα ποσοστά της πολύ πρόσφατης κατανάλωσης αλκοόλ, της υπερβολικής κατανάλωσης και της μέθης αυξάνονται με την ηλικία των μαθητών (ενδεικτικά, από 62,0% στους 16χρονους σε 72,8% και 76,0% στους 17χρονους και 18χρονους, αντίστοιχα, για την πολύ πρόσφατη κατανάλωση) και καταγράφουν υψηλότερες τιμές μεταξύ των αγοριών.

Ενδιαφέρον παρουσιάζει το γεγονός ότι οι έφηβοι από αναλογικά υψηλότερο οικονομικό επίπεδο θεωρούν «ακίνδυνη» την κατανάλωση αλκοόλ σε χαμηλότερο ποσοστό (33,7% έναντι 39,4% εφήβων από αναλογικά υψηλότερο και χαμηλότερο οικονομικό επίπεδο θεωρούν «ακίνδυνο» το να πίνει κανείς 1-2 ποτά σχεδόν καθημερινά) αλλά παράλληλα καταγράφουν υψηλότερα ποσοστά σε όλους τους δείκτες κατανάλωσης και μέθης μεταξύ των συνομηλίκων τους-πιθανώς λόγω της ευκολότερης πρόσβασής τους σε οινοπνευματώδη ποτά. Μεταξύ των τριών γεωγραφικών στρωμάτων, υψηλότερα ποσοστά υπερβολικής κατανάλωσης και μέθης καταγράφονται στις περιοχές εκτός του Ν. Αττικής.

Το 2019, οι δείκτες κατανάλωσης αλκοόλ σε όλη τη ζωή, τους τελευταίους 12 μήνες και τις τελευταίες 30 ημέρες καταγράφουν μείωση, τόσο σε σχέση με την προηγούμενη έρευνα ESPAD (2015) όσο και συγκριτικά με τις προηγούμενες δεκαετίες (**Γράφημα 4**). Εντούτοις, το γεγονός αυτό δεν πρέπει να μας εφησυχάζει καθώς η μείωση αυτή δε συνοδεύεται από αντίστοιχο βαθμού μείωση στα ποσοστά μέθης.

Γράφημα 4. Διαχρονικές τάσεις στην κατανάλωση αλκοόλ στους 16χρονους μαθητές στην Ελλάδα

Στη βάση των παραπάνω στοιχείων, ανησυχία προκαλεί το εύρημα ότι περισσότεροι από 3 στους 5 μαθητές (62,0%) αναφέρουν ότι έχουν καταναλώσει αλκοόλ σε χώρους διασκέδασης τουλάχιστον μία φορά τις 30 τελευταίες ημέρες- παρά το γεγονός ότι η νομοθεσία απαγορεύει την είσοδο ανηλίκων σε χώρους διασκέδασης και την κατανάλωση αλκοόλ. Προβληματισμό δημιουργεί και το γεγονός ότι περισσότεροι από ένα στους 6 εφήβους (17,4%) αναφέρουν ότι, κατά τους τελευταίους 12 μήνες, υπήρξαν επιβάτες σε όχημα του οποίου ο/η οδηγός είχε πειε πολύ-ωστόσο δεν είναι δυνατό να προσδιοριστεί εάν επρόκειτο για κάποιον/-α φίλο/ή τους ή μέλος της οικογένειάς τους.

Ενθαρρυντικό είναι το γεγονός, ότι παρόλο που οι έφηβοι στην Ελλάδα έχουν εύκολη πρόσβαση σε οινοπνευματώδη ποτά και καταναλώνουν αλκοόλ σε υψηλότερο ποσοστό συγκριτικά με τους ομότιμους τους στις περισσότερες χώρες της Ευρώπης, φαίνεται ότι μεθούν και κάνουν υπερβολική κατανάλωση σε χαμηλότερα ποσοστά.

Χρήση παράνομων ουσιών

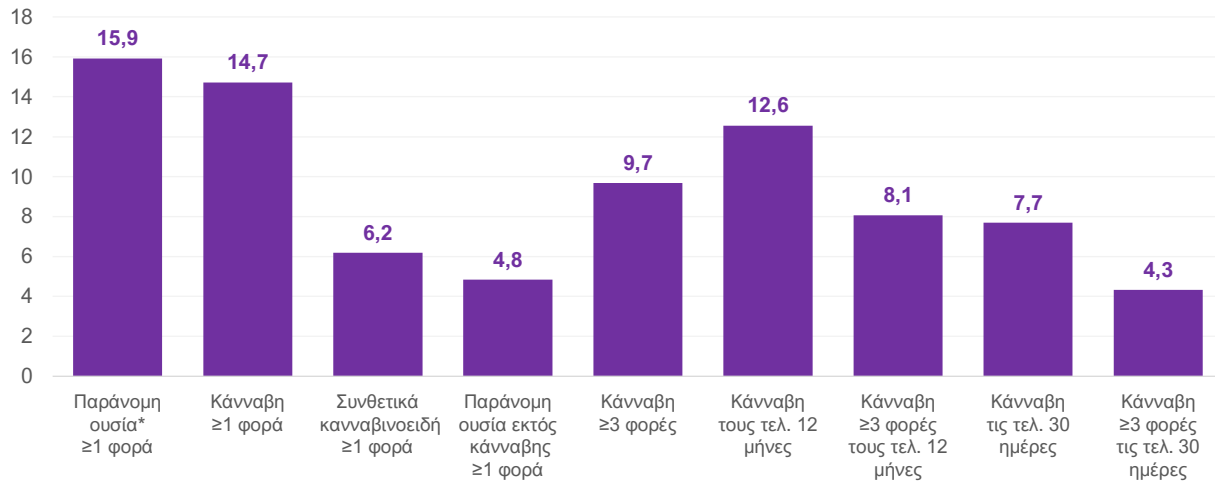
Η συντριπτική πλειονότητα των μαθητών 16-18 ετών στην Ελλάδα (84,1%) το 2019 δεν έχουν κάνει ποτέ χρήση παράνομων ουσιών. Χρήση κάποιας παράνομης ουσίας έχει κάνει σχεδόν ένας στους 6 (15,9%, **Γράφημα 5**). Ένας στους 7 (14,7%) έχει κάνει χρήση κάνναβης -με μεγάλη διαφορά τη δημοφιλέστερη παράνομη ουσία-, με τα 2/3 εξ αυτών (9,7%) να έχουν επαναλάβει τη χρήση της τουλάχιστον 3 φορές. Σε ποσοστό 4,8% αναφέρεται χρήση κάποιας παράνομης ουσίας εκτός κάνναβης. Εξαιρουμένης της κάνναβης (συνθετικής ή μη), για καμία παράνομη ουσία ξεχωριστά ο επιπολασμός δεν

ξεπερνά το 2019 το 2,5%. Ωστόσο, εκτός των παράνομων ουσιών, σχεδόν ένας στους 8 (12,9%) έχει κάνει χρήση κάποιας εισπνεόμενης ουσίας (το 4,8% πολύ πρόσφατα). Στους περισσότερους από τους παραπάνω δείκτες, η περιοχή της Θεσσαλονίκης παρουσιάζει υψηλότερα ποσοστά συγκριτικά με τις λοιπές περιοχές (σε κάποιους, και συγκριτικά με την περιοχή της Αττικής).

Επιπλέον, ένας στους 8 μαθητές 16-18 ετών (12,6%) έχει κάνει χρήση κάνναβης κατά τους τελευταίους 12 μήνες (πρόσφατη χρήση) και σχεδόν ένας στους 12 (8,1%) έχει επαναλάβει τη χρήση τουλάχιστον 3 φορές κατά τη ίδια περίοδο. Ένας στους 13 (7,7%) έχει κάνει χρήση κάνναβης πολύ πρόσφατα, τις 30 τελευταίες ημέρες, με περισσότερους από τους μισούς εξ' αυτών (4,3%) να έχουν επαναλάβει τη χρήση τουλάχιστον 3 φορές κατά τη ίδια περίοδο.

Γράφημα 5. Χρήση παράνομων ουσιών στους μαθητές 16-18 ετών στην Ελλάδα

(%) **Χρήση παράνομων ουσιών** στους μαθητές 16-18 ετών στην Ελλάδα
 ESPAD-GR 2019 | ΕΠΙΨΥ



*Οποιαδήποτε εκ των κάνναβη, κοκαΐνη, κρακ, έκσταση, αμφεταμίνη, μεθαμφεταμίνη, LSD ή κάποιο άλλο παραισθησιογόνο, ηρωίνη, κεταμίνη ή GHB.

Τα ποσοστά για την πρόσφατη, την πολύ πρόσφατη και την επαναλαμβανόμενη χρήση παράνομων ουσιών είναι σημαντικά υψηλότερα στην ηλικία των 17 συγκριτικά με εκείνη των 16 και ακολούθως στην ηλικία των 18 συγκριτικά με εκείνη των 17. Το παραπάνω είναι ενδεικτικό υψηλής επίπτωσης και αυξημένου κινδύνου για εμφάνιση προβλημάτων από τη χρήση παράνομων ουσιών και άλλων επικίνδυνων συμπεριφορών κατά την ενήλικη ζωή τους.

Όπως και σε άλλες συμπεριφορές που διερευνώνται στην έρευνα αυτή η χρήση παράνομων ουσιών αναφέρεται σε σημαντικά υψηλότερα (εδώ, σε πολλές περιπτώσεις διπλάσια) ποσοστά στα αγόρια συγκριτικά με τα κορίτσια—ενδεικτικό της ανάγκης για ανάπτυξη παρεμβάσεων πρόληψης και προαγωγής της υγείας οι οποίες να πρέπει ενδεχομένως να είναι επικεντρωμένες στο φύλο.

Οι παραπάνω διαφορές στα επίπεδα επιπολασμού ανάμεσα στις ηλικίες και τα φύλα συνοδεύονται κι από αντίστοιχες διαφορές στις αντιλήψεις περί επικινδυνότητας από τη χρήση παράνομων ουσιών. Συγκεκριμένα, σε όλες τις περιπτώσεις, η δοκιμή, η περιστασιακή και η συστηματική χρήση της κάνναβης θεωρείται «ακίνδυνη» από σημαντικά υψηλότερα ποσοστά αγοριών από ό,τι κοριτσιών και από σημαντικά υψηλότερα ποσοστά 18χρονων από ό,τι 17χρονων, αλλά και 17χρονων από ό,τι 16χρονων—ενδεικτικό συσχέτισης της χρήσης και των αντιλήψεων στον πληθυσμό αυτόν.

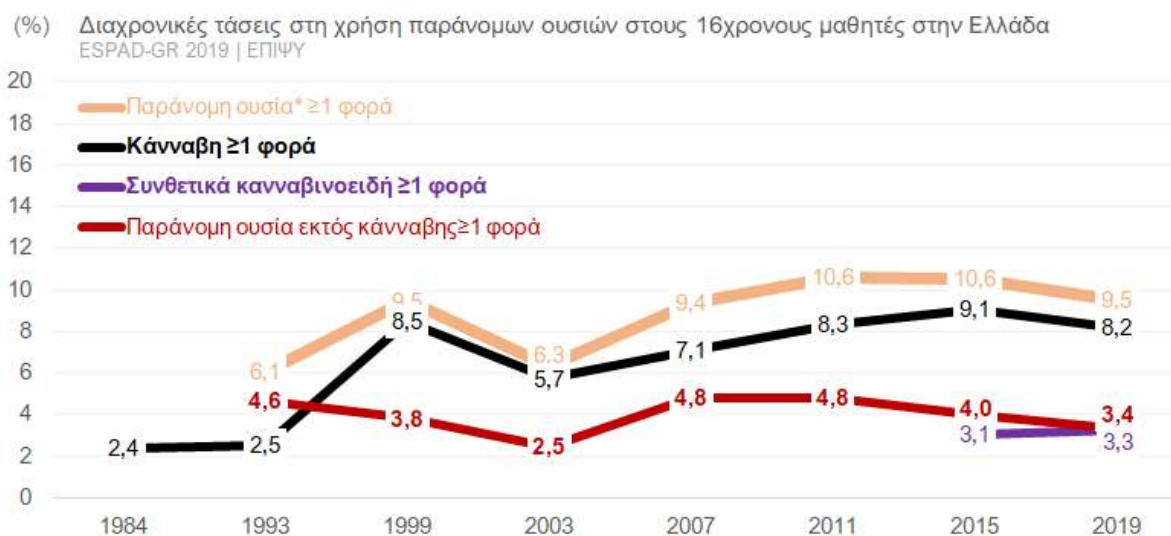
Τα στοιχεία για το 2019 δείχνουν ότι η χρήση παράνομων ουσιών είναι περισσότερο διαδεδομένη στους μαθητές οικογενειών από αναλογικά 'υψηλότερο' οικονομικό επίπεδο. Ωστόσο, οι μαθητές οικογενειών από αναλογικά 'χαμηλότερο' οικονομικό επίπεδο παρουσιάζουν υψηλότερα ποσοστά σε δείκτες υψηλότερου κινδύνου όπως την πολύ πρόσφατη χρήση κάνναβης, την πολύ πρόσφατη επανάληψη της χρήσης της ουσίας και τη χρήση έστω και μία φορά σε όλη τη ζωή ουσιών εκτός κάνναβης (αν και συγκριτικά μόνο με τους ομοτίμους τους από οικογένειες με 'μέσο' οικονομικό επίπεδο). Σε συμφωνία με προηγούμενες διαπιστώσεις, τη συστηματική χρήση κάνναβης τη θεωρούν «ακίνδυνη» σε υψηλότερο ποσοστό οι μαθητές οικογενειών από αναλογικά 'χαμηλότερο' οικονομικό επίπεδο, συγκριτικά με τους ομοτίμους τους από οικογένειες με 'μέσο' οικονομικό επίπεδο.

Σε επίπεδο Περιφερειών, όπως και με το κάπνισμα (βλ. σχετική ενότητα) οι Ιόνιοι Νήσοι εμφανίζονται με τα υψηλότερα ποσοστά σε όλους τους δείκτες που αφορούν τις παράνομες ουσίες. Η Περιφέρεια της Αττικής και εκείνη του Ν. Αιγαίου εμφανίζονται με συγκριτικά υψηλότερα ποσοστά μαζί με το Ιόνιο σε 5 δείκτες, ενώ ακολουθούν σε συχνότητα η Κεντρική Μακεδονία (περιλαμβάνει τη Θεσσαλονίκη). Είναι χαρακτηριστικό ότι παντού όπου ο

επιπολασμός της χρήσης είναι υψηλότερος, υψηλότερα είναι και τα ποσοστά των μαθητών που θεωρούν τη δοκιμή, την περιστασιακή και τη συστηματική χρήση της κάνναβης «ακίνδυνη».

Είναι ενθαρρυντικό ότι στους 16χρονους (και στα δύο φύλα), ο επιπολασμός της χρήσης παράνομων ουσιών δεν έχει αυξηθεί την τελευταία δετία –το 2019 ήταν υψηλότερος μόνο σε σύγκριση με 2003 (**Γράφημα 6**). Ειδικά για την κάνναβη, το ποσοστό της χρήσης ήταν υψηλότερο μόνο σε σύγκριση με πριν από μία 25ετία. Για την ίδια ηλικιακή ομάδα αυξήσεις δεν έχουν παρατηρηθεί την τελευταία 35ετία ούτε και στον επιπολασμό της χρήσης (έστω και μία φορά) παράνομων ουσιών εκτός κάνναβης. Μάλιστα, το ποσοστό της χρήσης τους είναι μειωμένο, συγκριτικά με πριν από μία δετία. Σε συνδυασμό, τα παραπάνω είναι ενδεικτικά διατήρησης της επίπτωσης σε αυτήν την ηλικία σε σταθερά επίπεδα. Ωστόσο, το παραπάνω αποτελεί ένα μέρος μόνον της γενικής εικόνας για τη χρήση παράνομων ουσιών στους 16χρονους στην Ελλάδα. Διότι, το ποσοστό των 16χρονων που αναφέρουν επανάληψη της χρήσης κάνναβης κατά τους τελευταίους 12 μήνες, αν και χαμηλό, παρουσιάζεται αυξημένο το 2019 (4,6%), συγκριτικά με πριν από μία δετία (3,1%). Αυτό, σε συνδυασμό με το ότι το 2019 συνεχίστηκε η σταδιακή αλλά σημαντική αύξηση του ποσοστού των 16χρονων που θεωρούν «ακίνδυνη» τη χρήση κάνναβης, «εύκολη» την πρόσβαση στην κάνναβη και χρήση της ουσίας στο φιλικό τους περιβάλλον, αποτελεί σημαντικό παράγοντα κινδύνου για εμφάνιση μια ομάδας νεαρών ενηλίκων που αντιμετωπίζουν προβλήματα από τη χρήση παράνομων ουσιών. Χαρακτηριστικά, το 2019 σχεδόν οι δύο στους 5 16χρονους που έχουν κάνει πρόσφατη χρήση κάνναβης βρίσκονται βάσει ειδικής κλίμακας σε υψηλό κίνδυνο για εμφάνιση προβλημάτων που συνδέονται με τη χρήση της ουσίας—με το ποσοστό αυτό να εμφανίζεται αυξημένο συγκριτικά με πριν από μία δετία.

Γράφημα 6. Διαχρονικές τάσεις στη χρήση παράνομων ουσιών στους 16χρονους μαθητές στην Ελλάδα



*Όποιαδήποτε εκ των κάνναβη, κοκαΐνη, κρακ, έκσταση, αμφεταμίνη, μεθαμφεταμίνη, LSD ή κάποιο άλλο παραισθησιογόνο, ηρωΐνη, κεταμίνη ή GHB.

Πάντως, όπως και στην περίπτωση του καπνίσματος, σε κανέναν δείκτη χρήσης ουσιών που εξετάζεται στην έρευνα αυτήν, οι 16χρονοι στη χώρα μας δεν εμφανίζουν υψηλότερα ποσοστά συγκριτικά με το σύνολο των χωρών που συμμετέχουν στην πανευρωπαϊκή έρευνα ESPAD. Μοναδική εξαίρεση αποτελούν οι εισπνεόμενες ουσίες, για τις οποίες η Ελλάδα εμφανίζει υψηλότερο ποσοστό χρήσης.

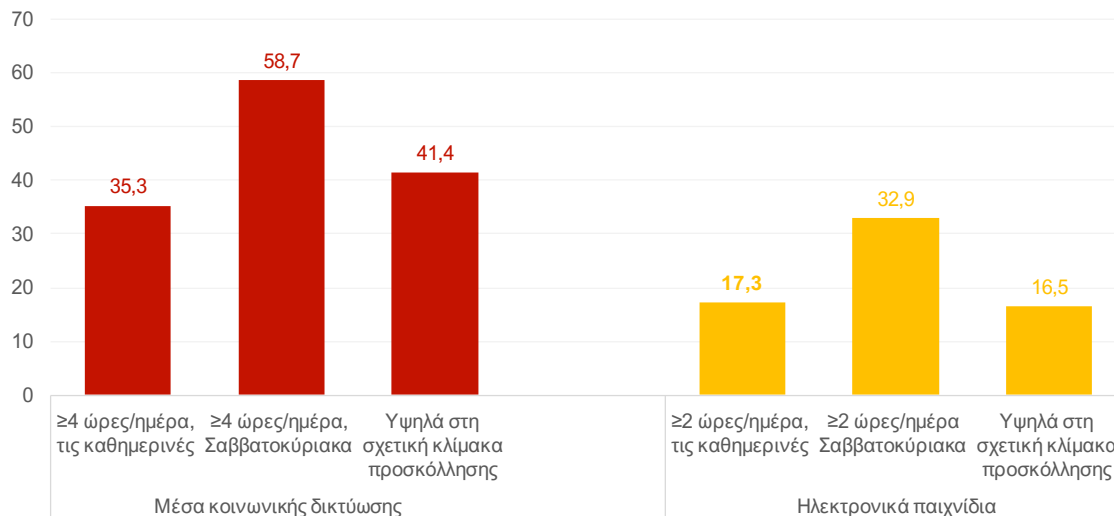
Ενασχόληση με τα μέσα κοινωνικής δικτύωσης και τα ηλεκτρονικά παιχνίδια

Τουλάχιστον 4 ώρες την ημέρα στα Μέσα Κοινωνικής Δικτύωσης (ΜΚΔ) αναφέρουν ότι περνούν ένας στους 3 μαθητές Λυκείου τις καθημερινές (35,3%) και σχεδόν τρεις στους 5 το Σαββατοκύριακο (58,7%, **Γράφημα 7**). Παράλληλα, τουλάχιστον 2 ώρες την ημέρα περνά παίζοντας ηλεκτρονικά παιχνίδια ένας στους 6 μαθητές τις καθημερινές (17,3%) και ένας στους 3 το Σαββατοκύριακο

(32,9%). Επιπλέον, από τις απαντήσεις τους σε σχετικές ερωτήσεις εκτιμήθηκε ότι περισσότεροι από δύο στους 5 μαθητές (41,4%) βρίσκονται υψηλά στην Κλίμακα Προσκόλλησης στα ΜΚΔ και ένας στους 6 (16,5%) στην Κλίμακα Προσκόλλησης στα ηλεκτρονικά παιχνίδια.

Γράφημα 7. Ενασχόληση μαθητών 16-18 ετών στην Ελλάδα με τα α) μέσα κοινωνικής δικτύωσης και β) ηλεκτρονικά παιχνίδια

(%) Ενασχόληση μαθητών 16-18 ετών στην Ελλάδα με τα α) μέσα κοινωνικής δικτύωσης και β) ηλεκτρονικά παιχνίδια
ESPAD-GR 2019 | ΕΠΙΨΥ



Παρά το γεγονός ότι τόσο η ενασχόληση με τα ΜΚΔ όσο και με τα ηλεκτρονικά παιχνίδια αφορούν χρόνο που οι έφηβοι περνούν μπροστά σε οθόνες, το «προφίλ» χρήσης για κάθε ένα από αυτά είναι διαφορετικό. Έτσι, τα κορίτσια καταγράφουν υψηλότερα ποσοστά στην ενασχόληση με/«προσκόλληση» στα ΜΚΔ (35,8% αγοριών και 46,9% κοριτσιών βρίσκονται υψηλά στη σχετική κλίμακα) ενώ τα αγόρια υψηλότερα ποσοστά στην ενασχόληση με/«προσκόλληση» στα ηλεκτρονικά παιχνίδια (25,7% αγοριών και 7,6% κοριτσιών βρίσκονται υψηλά στη σχετική κλίμακα). Η ενασχόληση με/ «προσκόλληση» τόσο στα ΜΚΔ όσο και στα ηλεκτρονικά παιχνίδια φαίνεται ότι αφορά περισσότερο τους μικρότερους ηλικιακά εφήβους, καθώς μειώνεται με την αύξηση της ηλικίας.

Οι έφηβοι από αναλογικά χαμηλότερο οικονομικό επίπεδο αναφέρουν σε υψηλότερο ποσοστό ενασχόληση με/προσκόλληση στα ΜΚΔ συγκριτικά με τους ομότιμους τους από μέσο και αναλογικά ανώτερο οικονομικό επίπεδο (υψηλά στη σχετική κλίμακα βρίσκονται 44,8% εφήβων από αναλογικά χαμηλότερο οικονομικό επίπεδο, 41,4% από μέσο και 39,8% από αναλογικά υψηλότερο), ενώ δεν παρατηρούνται διαφορές μεταξύ των τριών οικονομικών επιπέδων στην ενασχόληση με τα ηλεκτρονικά παιχνίδια.

Διαχρονικά, από το 2015 στο 2019, το ποσοστό 16χρονων μαθητών που εκτιμήθηκε ότι βρίσκονται υψηλά στην Κλίμακα Προσκόλλησης στα ΜΚΔ αυξάνεται σημαντικά και στα δύο φύλα (από 36,1% σε 43,8%) ενώ το ποσοστό 16χρονων που βρίσκονται υψηλά στην Κλίμακα Προσκόλλησης στα ηλεκτρονικά παιχνίδια δεν μεταβάλλεται σημαντικά.

Συγκριτικά με τους εφήβους στις 35 χώρες του Προγράμματος ESPAD, οι έφηβοι στην Ελλάδα ασχολούνται με τα ΜΚΔ σε παρόμοιο ποσοστό τις καθημερινές και σε υψηλότερο τα Σαββατοκύριακα-εντούτοις βρίσκονται υψηλά στην Κλίμακα Προσκόλλησης σε χαμηλότερο ποσοστό (44%) από τον ευρωπαϊκό μέσο όρο (46%) στην Κλίμακα Προσκόλλησης στα ΜΚΔ. Οι έφηβοι στην Ελλάδα καταγράφουν χαμηλότερα ποσοστά συγκριτικά με τους ομότιμους τους στις υπόλοιπες χώρες του Προγράμματος, σε όλους τους δείκτες ενασχόλησης με τα ηλεκτρονικά παιχνίδια (ενδεικτικά, 19% των εφήβων στην Ελλάδα και 21% των ομοτίμων τους στις χώρες του Προγράμματος βρίσκονται υψηλά στην Κλίμακα Προσκόλλησης στα ηλεκτρονικά παιχνίδια).

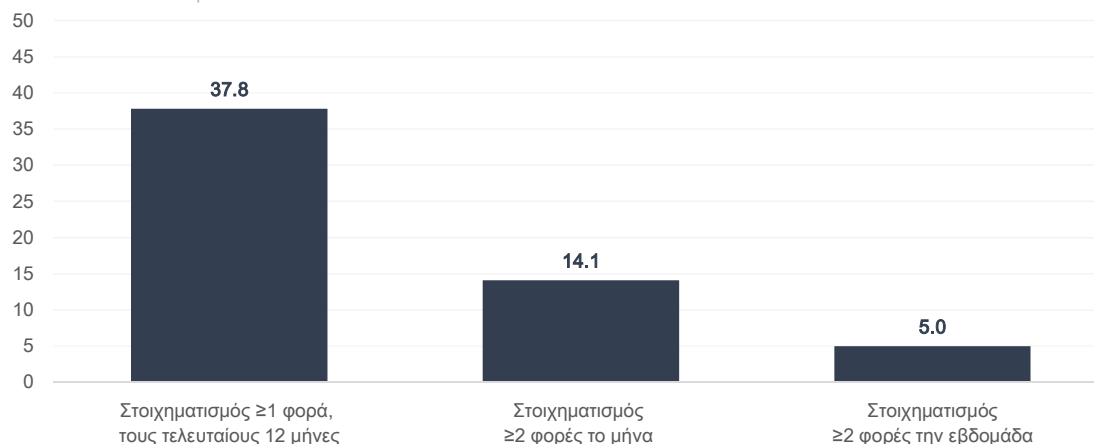
Ενασχόληση με το στοιχηματισμό

Σχεδόν δύο στους 5 μαθητές Λυκείου (37,8%) αναφέρουν ότι, κατά τους τελευταίους 12 μήνες από τη διεξαγωγή της έρευνας, έπαιξαν/στοιχημάτισαν χρήματα, σε τουλάχιστον ένα παιχνίδι, τουλάχιστον μία φορά (**Γράφημα 8**). Ένας στους 7 μαθητές (14,1%)

αναφέρει ότι στοιχημάτισε χρήματα 2-4 φορές το μήνα ενώ ένας στους 20 (5,0%) ότι στοιχημάτισε 2-3 φορές την εβδομάδα ή περισσότερο.

Γράφημα 8. Στοιχηματισμός σε τουλάχιστον ένα παιχνίδι κατά τους τελευταίους 12 μήνες στους μαθητές 16-18 ετών στην Ελλάδα

(%) Στοιχηματισμός σε τουλάχιστον 1 παιχνίδι, τους τελευταίους 12 μήνες, από μαθητές 16-18 ετών στην Ελλάδα
ESPAD-GR 2019 | ΕΠΙΨΥ



Σύμφωνα με τις απαντήσεις τους σε σχετικές ερωτήσεις εκτιμήθηκε ότι μεταξύ των μαθητών που στοιχηματίζουν, περισσότεροι από ένας στους 5 (22,8%) βρίσκονται σε κίνδυνο για παθολογική ενασχόληση με το στοιχηματισμό ενώ ένας στους 16 (6,3%) έχει ήδη παθολογική ενασχόληση. Ένας στους 4 εφήβους (26,3%) αναφέρει ότι στοιχηματίζει σε Πρακτορεία ενώ μόλις ένας στους 15 (6,5%) ότι στοιχηματίζει μέσω διαδικτύου. Επιπλέον, τρεις στους 10 μαθητές (29,4%) αναφέρουν ότι στοιχημάτιζε/στοιχηματίζει ο πατέρας τους ή/και η μητέρα τους.

Με την ηλικία αυξάνεται, σε όλους τους δείκτες που εξετάστηκαν, το ποσοστό εφήβων που στοιχηματίζουν. Επιπλέον, τα αγόρια στοιχηματίζουν σε σημαντικά υψηλότερο ποσοστό συγκριτικά με τα κορίτσια, διαφορά η οποία αυξάνεται με τη συχνότητα στοιχηματισμού. Δεν καταγράφονται διαφορές στη συχνότητα στοιχηματισμού ανάλογα με το οικονομικό επίπεδο της οικογένειας των εφήβων. Ωστόσο, οι έφηβοι από αναλογικά υψηλότερο οικονομικό επίπεδο αναφέρουν στοιχηματισμό μέσω διαδικτύου σε διπλάσιο ποσοστό (8,1%) συγκριτικά με τους ομότιμους τους από αναλογικά χαμηλότερο οικονομικό επίπεδο (4,5%).

Δεν υπάρχουν διαχρονικά συγκρίσιμα δεδομένα για τη συχνότητα του στοιχηματισμού-ωστόσο, από το 2015 στο 2019 το ποσοστό 16χρονων μαθητών στην χώρα που εκτιμάται ότι βρίσκονται σε κίνδυνο μειώνεται από 11,3% σε 8,1% -η μείωση αυτή αφορά κυρίως τα αγόρια ενώ για τα κορίτσια το αντίστοιχο ποσοστό δεν μεταβάλλεται σημαντικά.

Στην Ελλάδα καταγράφεται το υψηλότερο ποσοστό εφήβων (33%), μεταξύ όλων των χωρών του Προγράμματος ESPAD (22%), οι οποίοι αναφέρουν ότι στοιχημάτισαν χρήματα τουλάχιστον μία φορά τους τελευταίους 12 μήνες, σε τουλάχιστον ένα παιχνίδι. Εντούτοις, το εύρημα αυτό δεν μπορεί να αξιολογηθεί ως ενδεικτικό για την έκταση του φαινομένου στη χώρα καθώς ενδεχομένως αντικατοπτρίζει τον περιστασιακό στοιχηματισμό που «εθιμοτυπικά» λαμβάνει χώρα την περίοδο των γιορτών με τη μορφή, για παράδειγμα, παιχνιδιών με τράπουλα και αγοράς λαχείων. Επιπλέον, ενθαρρυντικό είναι το γεγονός ότι, σε σύγκριση με τον ευρωπαϊκό μέσο όρο, οι έφηβοι στην Ελλάδα στοιχηματίζουν σε χαμηλότερα ποσοστά χρήματα μέσω διαδικτύου (5% στην Ελλάδα έναντι 8% για το Μ.Ο. των χωρών που συμμετέχουν στην Έρευνα).

Ευχαριστίες

Το ΕΠΙΨΥ ευχαριστεί το **Υπουργείο Υγείας**, καθώς και το **European Monitoring Centre for Drugs and Drug Addiction (EMCDDA)** και τον **Οργανισμό Κατά των Ναρκωτικών (ΟΚΑΝΑ)** για τη μερική χρηματοδότηση της έρευνας. Ευχαριστεί επίσης: τους/τις επιστημονικά υπευθύνους και τα στελέχη των Κέντρων Πρόληψης των Εξαρτήσεων και Προαγωγής της Ψυχοκοινωνικής Υγείας • τους/τις εθελοντές/ριες και συνεργάτες/ιδες του ΕΠΙΨΥ και των Κέντρων Πρόληψης που χορήγησαν τα ερωτηματολόγια στα σχολεία • το Υπουργείο Παιδείας και το σύνολο των Διευθύνσεων Δ/θμιας Εκπ/σης της χώρας • τους/τις Διευθυντές/ριες και τους/τις εκπαιδευτικούς των σχολείων που συμμετείχαν στην έρευνα • τους/τις μαθητές/ριες και τους γονείς τους • το Εθνικό Κέντρο Τεκμηρίωσης & Πληροφόρησης για τα Ναρκωτικά (ΕΚΤΕΠΝ)

Πληροφορίες



Ερευνητικό Πανεπιστημιακό Ινστιτούτο Ψυχικής Υγείας, Νευροεπιστημών και Ιατρικής Ακριβείας «ΚΩΣΤΑΣ ΣΤΕΦΑΝΗΣ» | ΕΠΙΨΥ

Ιστοσελίδα: www.epipsi.gr | E: espad@epipsi.gr | T: 210 6170804-5
<https://www.facebook.com/EPIPSI.UMHRI>

Αθήνα 2021